

www.pztaekwondo.pl



Polski Związek Taekwondo Olimpijskiego

Aktualizacja **30.09.2016**

Spis treści

§ 1. Podział regionalny.....	3
§ 2. Kategorie wiekowe.....	3
§ 3. Kategorie wagowe.....	3
§ 4. Efektywny czas walki.....	4
§ 5. Podział i rodzaje zawodów.....	5
§ 6. Zasady rozgrywania zawodów.....	5
§ 7. Zasady ustalania miejsc.....	6
§ 8. Punktacja walki.....	7
§ 9. Punktacja zajętych miejsc i zasady rankingów.....	8
§ 10. Komunikat wstępny zawodów.....	8
§ 11. Organizacja i kierownictwo zawodów.....	9
§ 12. Zabezpieczenie medyczne.....	11
§ 13. Prawa i obowiązki kierownika zespołu.....	11
§ 14. Prawa i obowiązki sekundanta.....	11
§ 15. Obowiązki zawodników.....	11
§ 16. Warunki uczestnictwa w zawodach.....	12
§ 17. Zasady kwalifikacji do zawodów mistrzowskich.....	12
§ 18. Zgłoszenia do zawodów, weryfikacja.....	13
§ 19. Ważenie.....	14
§ 20. Przegląd lekarski.....	14
§ 21. Rozstawienie.....	15
§ 22. Losowanie.....	15
§ 23. Ubiór zawodnika.....	15
§ 24. Badania antydopingowe.....	16
§ 25. Sprawozdawczość.....	16
§ 26. Nagrody, protesty, kary, komisja arbitrażowa.....	16
§ 27. Zasady postępowania w przypadku nokautu.....	19
§ 28. Prawo interpretacji regulaminu sportowego.....	19

§ 1. Podział regionalny

- I. Podział strefowy (Międzywojewódzkie Mistrzostwa Młodzików):
 1. Strefa A: WLP, ZPM, LBU
 2. Strefa B: ŁDZ, WM, PDL, POM, KPM;
 3. Strefa C: ŚWI, MAZ, PKR, LUB;
 4. Strefa D: DŚL, MŁP, ŚL, OPO.
- II. Podział strefowy (eliminacje Ogólnopolskiej Olimpiady Młodzieży):
 1. Strefa wschodnia – A: MAZ, WM, LUB, PDL, ŁDZ, MŁP, PKR, ŚWI
 2. Strefa zachodnia – B: DLŚ, KPM, LBU, OPO, POM, ŚL, WLP, ZPM
- III. Podział regionalny każdorazowo ustala Zarząd PZTO.

§ 2. Kategorie wiekowe

Obowiązujące kategorie wiekowe zamieszczono w tabeli 1.

Tabela 1. Kategorie wiekowe w taekwondo

Kategorie wiekowe:	Polska	Kategorie WTF	Kategorie ETU
Dzieci	8-9 lat	Brak	Brak
Młodzicy	10-11 lat	Brak	Kids
Juniorzy młodsi	12-14 lat	12-14 lat (Cadet)	12-14 lat (Cadet)
Juniorzy	15-17 lat	15-17 lat	15-17 lat
Młodzieżowcy	18-21 lat	Brak	16-21 lat (U21)
Seniorzy	17 lat i starsi	17 lat i starsi	17 lat i starsi

UWAGI:

1. W określonych przypadkach, na warunkach określonych przez Regulamin Sportu Dzieci i Młodzieży lub decyzją PZTO zawodnicy grupy wiekowej juniorów młodszych – 14 lat mogą zostać dopuszczeni do zawodów juniorów i junierek.
 2. W kategorii seniorów, młodzieżowców i juniorów dopuszcza się rywalizację w zakresie kyorugi oraz poomse.
 3. W kategorii juniorów młodszych dopuszcza się rywalizację w zakresie kyorugi, poomse oraz wielobojów technicznych.
 4. W kategorii młodzika dopuszcza się rywalizację w zakresie kyorugi (obowiązkowy kask z pleksą), poomse oraz wielobojów technicznych.
 5. W kategorii dzieci (8-9 lat) dopuszcza się rywalizację mini kyorugi (kontakt ograniczony – bez uderzeń na głowę, dla bezpieczeństwa obowiązkowy kask z pleksą), układów (poomse), wielobojów technicznych, testów sprawności ogólnej i indywidualnych testów sprawności specjalnej.
 6. Za zgodą zarządu PZTO w IV kwartale danego roku kalendarzowego, po zakończeniu rywalizacji w ramach SSM w miesiącach od listopada do grudnia dopuszcza się rywalizację w kategoriach wiekowych kolejnego roku kalendarzowego.
-

§ 3. Kategorie wagowe

Obowiązujące kategorie wagowe zamieszczono w tabelach 2-4.

Tabela 2. Kategorie wagowe seniorów oraz młodzieżowe

Mężczyźni			Kobiety		
Kategorie Polska	Kategorie WTF/ETU	Olimpijskie kategorie WTF/ETU	Kategorie Polska	Kategorie WTF/ETU	Olimpijskie kategorie WTF/ETU
- 54 kg	- 54 kg	- 58 kg	- 46 kg	- 46 kg	- 49 kg
- 58 kg	- 58 kg		- 49 kg	- 49 kg	
- 63 kg	- 63 kg	- 68 kg	- 53 kg	- 53 kg	- 57 kg
- 68 kg	- 68 kg		- 57 kg	- 57 kg	
- 74 kg	- 74 kg	- 80 kg	- 62 kg	- 62 kg	- 67 kg
- 80 kg	- 80 kg		- 67 kg	- 67 kg	
- 87 kg	- 87 kg	+ 80 kg	- 73 kg	- 73 kg	+ 67 kg
+ 87 kg	+ 87 kg		+ 73 kg	+ 73 kg	

Tabela 3. Kategorie wagowe juniorów

Mężczyźni			Kobiety		
Kategorie Polska	Kategorie WTF/ETU	Olimpijskie kategorie WTF/ETU	Kategorie Polska	Kategorie WTF/ETU	Olimpijskie kategorie WTF/ETU
- 45 kg	- 45 kg	- 48 kg	- 42 kg	- 42 kg	- 44 kg
- 48 kg	- 48 kg		- 44 kg	- 44 kg	
- 51 kg	- 51 kg	- 55 kg	- 46 kg	- 46 kg	- 49 kg
- 55 kg	- 55 kg		- 49 kg	- 49 kg	
- 59 kg	- 59 kg	- 63 kg	- 52 kg	- 52 kg	- 55 kg
- 63 kg	- 63 kg		- 55 kg	- 55 kg	
- 68 kg	- 68 kg	- 73 kg	- 59 kg	- 59 kg	- 63 kg
- 73 kg	- 73 kg		- 63 kg	- 63 kg	
- 78 kg	- 78 kg	+ 73 kg	- 68 kg	- 68 kg	+ 68 kg
+ 78 kg	+ 78 kg		+ 68 kg	+ 68 kg	

Tabela 4. Kategorie wagowe juniorów młodszych (kadetów)

Mężczyźni		Kobiety	
Kategorie Polska	Kategorie WTF/ETU (Cadet)	Kategorie Polska	Kategorie WTF/ETU (Cadet)
- 33 kg	- 33 kg	- 29 kg	- 29 kg
- 37 kg	- 37 kg	- 33 kg	- 33 kg
- 41 kg	- 41 kg	- 37 kg	- 37 kg
- 45 kg	- 45 kg	- 41 kg	- 41 kg
- 49 kg	- 49 kg	- 44 kg	- 44 kg
- 53 kg	- 53 kg	- 47 kg	- 47 kg
- 57 kg	- 57 kg	- 51 kg	- 51 kg
- 61 kg	- 61 kg	- 55 kg	- 55 kg
- 65 kg	- 65 kg	- 59 kg	- 59 kg
+ 65 kg	+ 65 kg	+ 59 kg	+ 59 kg

UWAGI:

- Przy zbyt małej liczbie zawodników dopuszcza się łączenie sąsiednich kategorii wagowych.
- W kategorii wagowej młodzików i dzieci zawodnicy dzieleni są na 10 kategorii K/M zgodnie z rzeczywistą wagą ciała – dotyczy zawodów krajowych. W zawodach międzynarodowych – kategorie wagowe ustalane są według komunikatu zawodów.
 - podział na poszczególne kategorie wagowe rozpoczyna się od 2 zawodników posiadających środkowy limit wagi, dzieląc zawodników równo na pięć grup w górę i w dół /razem 10 grup/.
 - Dyrektor zawodów lub Sędzią Główny ma prawo przesunąć zawodników w grupach jeżeli różnice wagowe zagrażają bezpieczeństwu,

§ 4. Efektywny czas walki

Liczba rund, czas każdej rundy winien być zgodny z tabelą 5.

Tabela 5. Efektywny czas walki w taekwondo

Kategorie wiekowe:	Liczba rund	Czas rundy	Czas przerw	Runda dodatkowa
Seniorzy, Młodzież, Juniorzy	3	1,5 – 2 min	0,5 – 1 min	1 runda x 1,5 – 2 min
Juniorzy młodsi	3	1,5 – 2 min	0,5 – 1 min	1 runda x 1,5 – 2 min
Młodzicy	2	1,5 min	0,5 – 1 min	1 runda x 1,5 min
Dzieci	2	1 min	0,5 – 1 min	1 runda x 1 min

- Pojedynek w kategorii seniorów, młodzieży, juniorów powinien składać się z 3 rund, po 2 minuty każda, z jednogminutowymi przerwami między rundami.
- Dopuszcza się skracanie czasu rund i czasu przerw między rundami w kategorii seniorów, młodzieży i juniorów, decyzję podejmuje dyrektor zawodów lub dyrektor sportowy po zamknięciu listy zgłoszeń.
- We wszystkich kategoriach wiekowych w przypadku remisu po zakończeniu ostatniej rundy, należy po przerwie rozegrać dodatkową rundę (zgodnie z systemem złotego punktu).

§ 5. Podział i rodzaje zawodów

I. Podział zawodów:

1. Indywidualne,

które są rozgrywane pomiędzy zawodnikami w ramach tej samej kategorii wagowej. Zawodnik nie może startować w więcej niż jednej kategorii wagowej w jednych zawodach. W niektórych przypadkach (§ 3) można połączyć sąsiadujące ze sobą kategorie wagowe w jedną.

2. Drużynowe,

kiedy drużyna składa się z czterech zawodników z podziałem na kategorie wagowe zgodnie z kategoriami olimpijskimi. Dopuszcza się inny skład drużyny ustalony odrębnym regulaminem.

3. Indywidualno – drużynowe,

kiedy klasyfikacja drużynowa jest ustalona na podstawie wyników indywidualnych, zgodnie z przyjętymi zasadami punktacji. W przypadku remisu o kolejności decyduje:

- liczba kolejno złotych, srebrnych i brązowych medali zdobytych przez daną drużynę,
- większa liczba punktów w najcięższej kategorii wagowej.

4. Regulamin szczegółowy zawodów może ustalić inne zasady punktacji.

II. Rodzaje zawodów:

1. Indywidualne zawody mistrzowskie:

- Międzywojewódzkie Mistrzostwa Młodzików
- Mistrzostwa Polski Juniorów Młodszych
- Mistrzostwa Polski Juniorów
- Młodzieżowe Mistrzostwa Polski
- Mistrzostwa Polski Seniorów
- Techniczne Mistrzostwa Polski

2. Inne indywidualne zawody centralne poszczególnych grup wiekowych:

- Turnieje: Puchar Polski, klasyfikacyjne, eliminacyjne - centralne lub regionalne,
- zawody techniczne,
- zawody sprawnościowe,
- zawody międzynarodowe i międzypaństwowe.

3. Centralne zawody drużynowe:

- drużynowe Mistrzostwa Polski w poszczególnych grupach wiekowych,
- liga seniorów (wg odrębnego regulaminu).

4. Indywidualne i drużynowe zawody regionalne i klubowe.

UWAGI:

1. Zawody pkt. II- 1 ppkt. a, b, c, d – rozgrywane są wg regulaminu Sportu Dzieci i Młodzieży.
2. Liczbę zawodów krajowych zgodnie z pkt II-1, II-2 i II-3 ustala kalendarz sportowy PZTO na dany rok, a wynika ona z potrzeb szkoleniowych PZTO.
3. Dopuszcza się rozegranie zawodów eliminacyjnych do poszczególnych zawodów centralnych (o liczbie eliminacji i regulaminach decyduje Zarząd PZTO).
4. Zawody eliminacje mogą być wprowadzone lub zawieszane wg potrzeb decyzją Zarządu PZTO.
5. Zawody w zależności od ilości startujących zawodników są rozgrywane systemem zgodnym z § 6 Regulaminu Sportowego (dotyczy tylko zawodów w obsadzie krajowej).

§ 6. Zasady rozgrywania zawodów

1. Zawody indywidualne:

1. przy starcie do trzech zawodników systemem każdy z każdym;
2. przy starcie od 4 do 6 zawodników w podziale na dwie pary lub dwie grupy.
 - a. Zwycięzcy, par lub grup walczą o miejsce pierwsze,
 - b. W przypadku 4 zawodników, zawodnicy którzy przegrali otrzymują miejsca trzecie jeżeli kwalifikowali się przez eliminacje. W pozostałych sytuacjach musi zostać rozegrana walka o miejsce trzecie.
 - c. W przypadku 5 zawodników jedno miejsce 3 uzyskuje zdobywca drugiego miejsca w grupie trzyosobowej, drugie 3 miejsce zdobywa zwycięzca walki pomiędzy zawodnikiem, który zdobył miejsce drugie w grupie dwuosobowej i zawodnikiem, który zajął miejsce trzecie w grupie trzyosobowej.
3. przy starcie 7 i więcej zawodników systemem pucharowym,
4. w zawodach mistrzowskich dopuszcza się system pojedynczego lub podwójnego repasażu. Decyzję o „długości” repasażu podejmuje po zamknięciu listy zgłoszeń Dyrektor Zawodów lub Dyrektor Sportowy.

UWAGI:

1. Powyższe zasady dotyczą tylko zawodów w obsadzie krajowej.
 2. W każdym zawodach, w których kandydat do 3 miejsca nie stoczył wcześniej walki może zostać rozegrana walka o 3 miejsce.
 3. Zawodnik, który nie wygrał walki nie zdobywa punktów /za wyjątkiem sytuacji kwalifikacji przez eliminacje w systemie współzawodnictwa sportu dzieci i młodzieży/.
 4. Jeżeli zawodnik został zważony, zweryfikowany, rozlosowany i nie wychodzi do walki (bez wcześniejszej pisemnej decyzji lekarza) zostaje zdyskwalifikowany i traci wszystkie zdobyte punkty.
 5. Zawodnik wycofany przez lekarza, może zostać decyzją lekarza dopuszczony do kolejnej walki jeżeli zezwala na to regulamin zawodów.
 6. W systemie sportu dzieci i młodzieży klasyfikację końcową ustala się zgodnie z regulaminem dla danej konkurencji i kategorii wiekowej.
- ### 2. Zawody międzynarodowe:
- We wszystkich zawodach międzynarodowych WTF stosowany jest tylko system pucharowy. W zawodach powinno brać udział nie mniej niż 4 zawodników w kategorii wagowej. Kategorie wagowe z mniejszą niż 4 liczbą zawodników nie mogą być uznane w końcowym rezultacie zawodów.
- ### 3. Zawody drużynowe.
- W zawodach drużynowych obowiązują przepisy WTF i ETU.
- ### 4. Zawody indywidualne i drużynowe rozgrywane są na polach walki o wymiarach 8 m x 8 m z pasem ochronnym w innym kolorze o szerokości 1m.

§ 7. Zasady ustalania miejsc

I. Zawody indywidualne

1. Przy ustalaniu miejsc należy wziąć pod uwagę zasady § 6.
2. W krajowych zawodach indywidualnych zwycięzca walki musi być ogłoszony. Wyjątek stanowi sytuacja w której zawodnik zostaje wycofany przez lekarza – do dalszych walk awansuje zawodnik zdrowy (za wyjątkiem sytuacji spowodowanej faulem).
3. Jeżeli zawodnik w czasie walki zostaje uznany przez lekarza za niezdolnego i wycofany, może brać udział w dalszej części zawodów, jeżeli system na to zezwala, pod warunkiem dostarczenia przez kierownika drużyny

do Sędziego Głównego zgody lekarza na udział przed rozpoczęciem kolejnej walki.

4. W walkach o I lub III miejsce w turniejach indywidualnych – w wypadku wycofania zawodnika przez lekarza, zdobywcą I lub III miejsca zostaje zawodnik zdolny do dalszej walki (za wyjątkiem sytuacji spowodowanej faulem).
5. W przypadku niestawienia się zawodnika do walki po upływie 60 sek. od momentu dwukrotnego wezwania przez spikera sędziego pola walki ogłasza zwycięstwo zawodnika, który stanął się do walki. O momencie włączenia stopera decyduje sędzia pola walki. W przypadku decyzji sędziego pola walki o wymianie przez zawodnika sprzętu - wykluczenie następuje po decyzji kierownika pola walki.
6. W zawodach rozgrywanych systemem „każdy z każdym” w przypadku wycofania zawodnika przez lekarza anuluje się wszystkim, wszystkie punkty zdobyte w walkach z tym zawodnikiem. W przypadku jeśli jest to ostatnia walka w grupie a zawodnik zostaje wycofany przez lekarza to jego dotychczasowy dorobek punktowy nie ulega anulowaniu a walkę wygrywa zawodnik zdolny do walki.
7. W przypadku równej ilości wygranych walk dwóch zawodników w walkach grupowych, o zwycięstwie decyduje wynik bezpośredniego spotkania.
8. W przypadku równej ilości wygranych walk uzyskanych przez więcej niż 2 zawodników w walkach grupowych o kolejności decyduje lepszy bilans „małych punktów”, a w dalszym rzędzie niższa waga ciała po rozegraniu wszystkich walk w grupie.

II. Zawody drużynowe:

1. O zwycięstwie pomiędzy drużynami w danym meczu decyduje:
 - a. większa ilość wygranych walk (punktów zasadniczych),
 - b. w przypadku remisu (równa ilość punktów zasadniczych) spotkanie zostaje ogłoszone jako nierozstrzygnięte,
 - c. w przypadku potrzeby ustalenia zwycięzcy należy rozegrać dodatkową walkę w wylosowanej kategorii wagowej, w której drużyny posiadają zawodników. Zwycięzca musi zostać wskazany. W przypadku dalszego remisu Sędzia Główny losuje zwycięzcę.
 - d. w przypadku niezdolności do walki jednego z zawodników w wyniku kontuzji przy braku winnego walkę wygrywa zawodnik zdolny do dalszej walki.
2. O kolejności miejsca w zawodach rozgrywanych systemem „każdy z każdym” decydują:
 - a. liczba wygranych spotkań,
 - b. wyższa różnica wygranych i przegranych walk,
 - c. liczba wygranych walk (punktów zasadniczych),
 - d. wynik bezpośredniego spotkania,
 - e. przy równości a - d zespoły zostają sklasyfikowane na jednakowym miejscu,
 - f. w przypadku potrzeby ustalenia kolejności należy rozegrać dodatkową walkę w wylosowanej kategorii wagowej, w której drużyny posiadają zawodników. Zwycięzca musi zostać wskazany. W przypadku dalszego remisu Sędzia Główny losuje kolejność drużyn.

III. Zasady ustalania miejsc w kategorii młodzików i juniorów młodszych w konkurencji dwuboju technicznego:

1. W konkurencji dwuboju technicznego miejsca ustala się na podstawie punktacji:
 - a. punktacja cząstkowa za wyskok (ap-chagi):

Lok.	1	2	3	4	5	6	7	8
PKT	9	7	6	5	4	3	2	1

Uwaga: Miejsca 1-8 powinny być wyłonione. W przeciwnym wypadku dokonuje się podziału sumy punktów między zawodników podobnie jak w punktacji SSM.

- b. punktacja cząstkowa za przeskok (dollyo-chagi):

Lok.	1	2	3	4	5	6	7	8
PKT	9	7	6	5	4	3	2	1

2. Do końcowej klasyfikacji brana jest suma punktów z obu konkurencji w ramach 3 kategorii wzrostowych.

Uwaga:

1. *Warunkiem naliczenia punktów w klasyfikacji końcowej jest udział zawodnika w obu konkurencjach.*
2. *W przypadku takiej samej liczby punktów w klasyfikacji końcowej, kolejność miejsc ustala się następująco:*
 - a) *miejsce w konkurencji przeskoku (dollyo-chagi),*
 - b) *miejsce w konkurencji wyskoku (ap-chagi)*

3. punktacja (do systemu współzawodnictwa):

• *Ogólnopolska Olimpiada Młodzieży:*

Lok.	1	2	3-4	5-6	7-8
PKT	9	7	5	3	1

• *Międzywojewódzkie Mistrzostwa Młodzików*

Lok.	1	2	3-4	
PKT	4	3	1	9

IV. Zasady ustalania miejsc w kategorii młodzików w konkurencji kyorugi:

• *Walki odbywają się systemem pucharowym.*

§ 8. Punktacja walki

1. Legalne powierzchnie punktowe:
 - a. środkowa część tułowia: tułów pokryty ochraniaczem,
 - b. twarz: jej cała część, włącznie z uszami.
2. Ważne punkty są podzielone następująco:
 - a) jeden (1) punkt za uderzenie pięścią na ochraniacz tułowia
 - b) jeden (1) punkt za kopnięcie w ochraniacz tułowia
 - c) trzy (3) punkty za kopnięcie obrotowe w ochraniacz tułowia
 - d) trzy (3) punkty za kopnięcie w głowę
 - e) cztery (4) punkty za kopnięcie obrotowe w głowę
3. Punkty są przyznawane, gdy dozwolone techniki są zadawane stopą lub pięścią dokładnie i silnie w legalne, punktowane okolice (powierzchnie) ciała.
Cios pięścią musi być zadany poprawnie zaciśniętą pięścią. (wg. terminologii taekwondo: mommtong baro jirugi), bez względu na kąt techniki, trajektorię i ułożenie pięści podczas uderzenia, z siłą ciosu wywierająca wyraźne wrażenie na przeciwniku.
4. W przypadku użycia kluczy sygnalizacyjnych lub kart punktowych za ważne uznane są punkty przyznane przez sędziów punktowych.
5. O wyniku walki decyduje suma punktów z trzech rund.
6. Zwycięstwo w walce zależy od końcowej punktacji lub decyzji o przyznaniu przewagi:
 - a. zwycięstwo na punkty po zakończeniu trzech rund walki,
 - b. zwycięstwo przez różnicę punktową: jeśli wystąpi różnica 12 punktów po zakończeniu 2 rundy lub w dowolnym momencie 3 rundy, walka zostanie zatrzymana i wskazany zwycięzca.
 - c. zwycięstwo przez przewagę jeżeli zawodnik przeciwny uzyskał 4 punkty ujemne.
7. W przypadku remisu po zakończeniu trzeciej rundy tablica musi zostać wyzerowana po regulaminowej przerwie należy rozegrać rundę czwartą (zgodnie z systemem złotego punktu),
8. W przypadku wystąpienia remisu po zakończeniu dogrywki (4 runda) zwycięzca jest wskazany na podstawie przewagi uzyskanej poprzez inicjatywę wykazaną w trakcie 4 rundy. Decyzję o przewadze podejmują wszyscy sędziowie.
9. Gdy zawodnik zdobywa punkty poprzez nieprzepisową akcję, punkty takie powinny być anulowane przez prowadzącego walkę.
10. Punktacja mini-kyorugi:
 - zakaz ataku na głowę (kopnięcie w głowę – dyskwalifikacja, atak w kierunku głowy – kara „-1” pkt)
 - 1 punkt za trafienie kopnięciem prostym w hogo, 2 punkty za technikę obrotową (dwit, dolge chagi)
11. Zawodnik otrzymuje karę kyongoo w przypadku braku aktywności przez 10 sekund.

Wyjaśnienie

Technika obrotowa: oznacza akcję, w której zawodnik wykonuje kopnięcie jednym pełnym ruchem ciała, bez przerw w środku, z obrotem przez plecy w kierunku przeciwnika.

§ 9. Punktacja zajętych miejsc i zasady rankingów

I. ZASADY RANKINGU PZTO

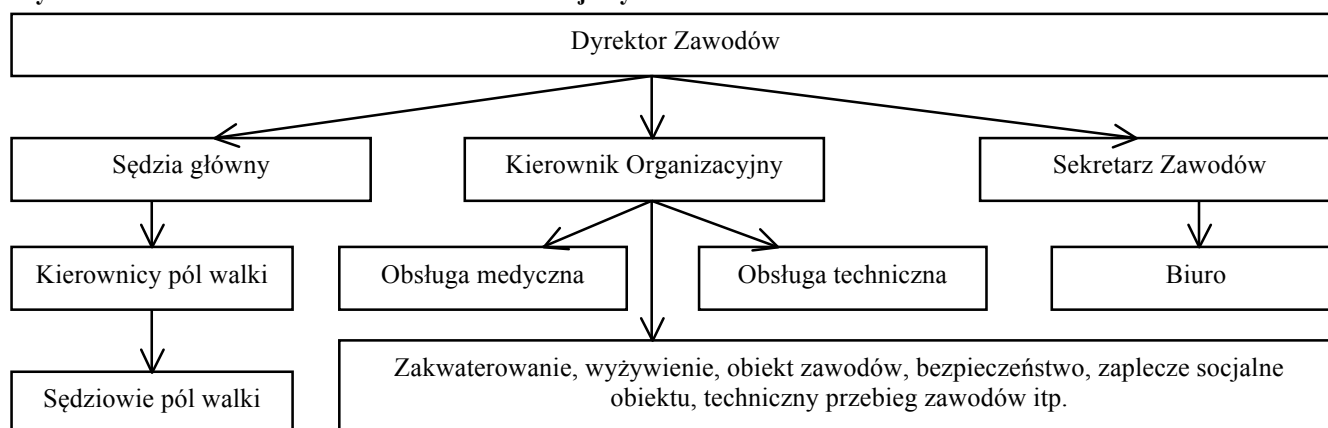
1. W kategoriach wiekowych junior młodszy, junior i międzynarodowy młodzieżowiec (U21) w celu sklasyfikowania zawodników i wyłonienia Reprezentacji Polski prowadzony jest ranking uczestnictwa w turniejach krajowych i międzynarodowych.
2. W kategorii wiekowej senior w celu sklasyfikowania zawodników i wyłonienia Reprezentacji Polski obowiązuje ranking prowadzony przez Światową Federację Taekwondo.
3. Szczegółowy regulamin powoływania Reprezentacji Polski oraz zasady rankingów Polskiego Związku Taekwondo Olimpijskiego znajdują się w odrębnym dokumencie – „Regulamin powoływania Reprezentacji Narodowej i zasady rankingów PZTO”.
4. Ranking decyduje o powoływaniu zawodników na akcje szkoleniowe (turnieje, konsultacje, zgrupowania, badania diagnostyczne) oraz o powoływaniu Reprezentacji Narodowej. PZTO dodatkowo może powołać zawodnika na w/w akcje szkoleniowe na zasadzie „dzikiej karty”.
5. Zawody podlegające rankingowi oraz zawody docelowe ustalane są dla każdej grupy wiekowej przez Zarząd PZTO.
6. Zawodnicy, którzy uzyskają miejsca w rankingu światowym (kategorie olimpijskie) i zostaną wytypowani przez WTF do udziału w turniejach GRAND PRIX zostaną automatycznie powołani przez PZTO do uczestnictwa w w/w turniejach oraz PZTO podejmie działania w celu sfinansowania kosztów wyjazdu.

§ 10. Komunikat wstępny zawodów

Komunikat wstępny zawodów w porozumieniu z bezpośrednim organizatorem przygotowuje biuro PZTO. Komunikat jest zamieszczany na stronie internetowej PZTO lub przesyłany do klubów pocztą.

§ 11. Organizacja i kierownictwo zawodów

Rysunek 1. Struktura kierownictwa zawodów krajowych w taekwondo



1. Organizatorem wszystkich krajowych i międzynarodowych zawodów sportowych zwanych dalej zawodami, zatwierdzonymi do realizacji w kalendarzu PZTO jest Polski Związek Taekwondo Olimpijskiego, który sprawuje nad nimi bezpośrednią kontrolę.
2. Polski Związek Taekwondo Olimpijskiego może zlecić organizację zawodów innym podmiotom zwanymi dalej „organizatorem”.
3. Zasady przyznawania organizacji poszczególnych zawodów określonym jednostkom określa Zarząd PZTO.
4. Strukturę kierownictwa zawodów krajowych przedstawiono na rysunku 1.

I. Dyrektor Zawodów

1. Dyrektora Zawodów na poszczególne zawody: **Międzynarodowe Mistrzostwa Polski, Mistrzostwa Polski, Puchary Polski oraz wszystkie zawody rankingowe** deleguje Zarząd PZTO. W wyjątkowej sytuacji funkcję tą Zarząd może powierzyć Sędziemu Głównemu zawodów.
2. Dyrektor podlega rozliczeniu finansowemu w PZTO.
3. Sprawuje bezpośrednią kontrolę nad organizacją i przebiegiem całych zawodów.
4. Na zawodach musi być obecny przed rozpoczęciem wagi.
5. Sprawuje kontrolę nad prawidłowością przebiegu rejestrowania, ważenia, kontroli lekarskiej zawodników.
6. Może zwołać odprawę techniczną którą prowadzi (wraz z Sędzią Głównym, Sekretarzem Zawodów i Kierownikiem Organizacyjnym).
7. Podejmuje ostateczne decyzje w sprawach spornych, nie ujętych w regulaminie.
8. Podejmuje ostateczne decyzje w stosunku do winnych w przypadku naruszenia przepisów na zawodach;
9. Powołuje zgodnie z § 26 komisję arbitrażową, której przewodniczy.
10. Typuje najlepszego zawodnika zawodów po zasięgnięciu opinii Sędziego Głównego i trenerów.
11. Pełni funkcje reprezentacyjne wobec mediów, zaproszonych gości.
12. W imieniu Zarządu PZTO otwiera zawody.
13. Zatwierdza wraz z Sędzią Głównym komunikat końcowy zawodów.
14. Potwierdza wykonanie zadań przez Sędziego Głównego i Sekretarza Zawodów.
15. Sporządza własne sprawozdanie, w którym dokonuje oceny: Kierownika organizacyjnego i techniczną stronę organizacji, Sędziego Głównego i sędziów, Sekretarza Zawodów i biura, obsługi medycznej (załącznik nr 2).
16. Sprawozdanie wraz z inną dokumentacją związaną z przebiegiem zawodów, przekazuje Sekretarzowi Zawodów lub najpóźniej w terminie 3 dni od zakończenia zawodów dostarcza do biura PZTO.
17. Po zakończonych zawodach podpisuje komunikat końcowy zawodów.

II. Sędzia Główny

1. Zobowiązany jest do rozpoczęcia swojej pracy na zawodach przed rozpoczęciem oficjalnej wagi zawodników
2. Powołuje komisję wagi składającą się z minimum 2-3 sędziów (sędziów różnych okręgów) lub dwie

komisje w przypadku zawodów kobiet i mężczyzn i nadzoruje prawidłowość ważenia;

3. Przyjmuje od sędziów i lekarza protokół wagi i ważności badań lekarskich, protokoły przekazuje Sekretarzowi Zawodów.
4. Bierze udział w odprawach zwołanych przez Dyrektora Zawodów.
5. Obligatoryjnie zwołuje odprawę sędziowską przed rozpoczęciem zawodów.
6. Stwierdza zgodność z przepisami i regulaminem przygotowania miejsca zawodów (maty, stoliki sędziowskie itp.).
7. Wchodzi w skład komisji arbitrażowej.
8. Przydziela sędziów do poszczególnych mat i wyznacza kierowników mat.
9. Nadzoruje przebieg zawodów od strony sędziowskiej, dba o wysoki poziom sędziowania zgodnie z przepisami rozgrywania zawodów.
10. Opiniuje i ocenia pracę poszczególnych sędziów, zatwierdza delegację sędziowską.
11. Ma prawo odsunąć sędziego od sędziowania i pozbawić ryczałtu oraz zwrotu kosztów delegacji w razie rażącego naruszenia przepisów po akceptacji Dyrektora Zawodów.
12. Przyjmuje od lekarza zawodów protokół z przebiegu interwencji medycznych ze szczególnym uwzględnieniem przypadków knock-down i KO.
13. Odpowiada za prawidłowe prowadzenie całości dokumentacji sędziowskiej i przekazywanie wyników podczas zawodów do Sekretarza Zawodów.
14. Odpowiada za nanoszenie wyników na protokoły walk (drabinki) i podpisane przekazuje Sekretarzowi Zawodów.
15. Sporządza własne sprawozdanie, w którym dokonuje oceny: sędziów, biura, obsługi medycznej.
16. Sprawozdanie wraz z inną dokumentacją związaną z przebiegiem zawodów (wyniki obserwacji, delegacje sędziów, protokoły walk itp.) przekazuje Sekretarzowi Zawodów lub najpóźniej w terminie 3 dni od zakończenia zawodów dostarcza do biura PZTO.
17. Po zakończonych zawodach podpisuje komunikat końcowy zawodów.

III. Sekretarz Zawodów

1. Jest powołany przez biuro PZTO.
2. Odpowiada za stworzenie rejestru zawodników wg zgłoszeń przekazanych przez biuro PZTO.
3. Weryfikuje dane zgłoszonych klubów i zawodników podczas rejestracji i po wadze;
4. Bierze udział w odprawach zwołanych przez Dyrektora Zawodów.
5. Przeprowadza od strony technicznej losowanie i przygotowuje wypełnione protokoły walk (drabinki).
6. Prowadzi bieżącą ewidencję wyników walk w czasie zawodów.
7. Po zakończeniu ostatnich walk sporządza elektronicznie i „papierowo” komunikat końcowy, zawierający listę kolejnych miejsc, wyniki punktacji i rankingów. Komunikat musi zostać obowiązkowo podpisany przez Sędziego Głównego i Dyrektora Zawodów.
8. Komunikat z wynikami bezzwłocznie przesyła do biura PZTO, mediów oraz pod wskazane przez biuro PZTO adresy.
9. Natychmiast po zakończeniu zawodów (najpóźniej w terminie dwóch dni) przekazuje do biura PZTO pozostałą dokumentację zawodów (protokół ważenia, badań lekarskich, zgłoszeń, wypełnione protokoły walk oraz protokoły z poszczególnych walk, i inną dokumentację związaną z zawodami).

IV. Kierownik organizacyjny

1. Odpowiada za zapewnienia właściwych warunków pracy i organizację zawodów tj., przygotowanie miejsca zawodów, pomieszczeń dla: weryfikacji i losowania, kontroli wagi, odprawy technicznej, zawodników, trenerów, biura zawodów, lekarza, komisji antydopingowej itp;
 2. odpowiada za wyposażenie biura zawodów w:
 - a. komputer,
 - b. kopiaarkę lub skaner współpracujący z drukarką,
 - c. drukarkę,
 - d. podłączenie do Internetu.
 3. Zabezpiecza organizację zawodów zgodnie z obowiązującymi przepisami dotyczącymi organizacji imprez masowych.
 4. Zapewnia bezpieczeństwo na zawodach w zakresie ochrony i służby zdrowia.
 5. Udziela informacji nt. liczby aktualnie zgłoszonych klubów, uczestników itp.
 6. Nadzoruje działania związane z rejestracją i pobytem drużyn (miejsca noclegowe, wyżywienie, itp.).
-

§ 12. Zabezpieczenie medyczne

1. Organizator zawodów powinien powiadomić najbliższą jednostkę ratownictwa medycznego o zawodach (terminie, miejscu, programie minutowym itp.) i o konieczności ewentualnej interwencji.
2. Liczba osób odpowiedzialnych za opiekę medyczną na zawodach musi gwarantować udzielenie pomocy na wszystkich polach walki – na zawodach musi być lekarz plus odpowiednia ilość pielęgniarek lub wykwalifikowany zespół ratownictwa medycznego z odpowiednią ilością ratowników.

§ 13. Prawa i obowiązki kierownika zespołu

Każdy zespół (reprezentacja klubu) uczestniczący w zawodach obowiązany jest mieć swojego kierownika. Do jego praw i obowiązków należy:

1. Znajomość i stosowanie się do przepisów walki i regulaminów PZTO.
2. Obowiązkowa obecność w czasie zawodów.
3. Złożenia oficjalnego dokumentu potwierdzającego udział w zawodach.
4. Utrzymanie dyscypliny zespołu (osób wymienionych w oficjalnym zgłoszeniu do zawodów).
5. Przekazywanie kierownictwu zawodów dokumentów wymaganych regulaminem sportowym i sędziowskim.
6. Opłata kar regulaminowych nałożonych przez kierownictwo zawodów.
7. Reprezentowanie interesów zespołu w kontaktach z kierownictwem zawodów.
8. Składanie protestów zgodnych z regulaminem.

UWAGA:

Kierownikiem zespołu może być również trener zespołu.

§ 14. Prawa i obowiązki sekundanta

1. Każdy zawodnik w czasie walki musi mieć sekundanta
2. Sekundantem zawodnika w czasie walki może być tylko licencjonowany trener PZTO.
3. Tylko w czasie kiedy trener zespołu sekunduje na innej macie obowiązki sekundantem może pełnić pełnoletni licencjonowany zawodnik.
4. Sekundant ma obowiązek:
 - a. znać obowiązujące przepisy i regulaminy PZTO.
 - b. wystąpić w czasie pełnienia funkcji w stroju i obuwiu sportowym.
5. Sekundant ma prawo:
 - a. do zgłoszenia zgodnie z przepisami zastrzeżenia do decyzji w czasie walki przez podniesienie ręki
 - b. za zgodą sędziego pola walki udzielić pomocy walczącemu zawodnikowi
 - c. poddać zawodnika przez rzucenie ręcznika w przypadku rażącej przewagi przeciwnika.

§ 15. Obowiązki zawodników

1. Zawodnicy biorący udział w systemie współzawodnictwa PZTO muszą legitymować się: aktualną licencją PZTO, aktualnymi badaniami lekarskimi, spełniać inne warunki regulaminowe;
2. Zawodnik zanim znajdzie się na polu walki powinien być ubrany w uznawany (licencjonowany) przez WTF strój taekwondo zgodnie z wymogami paragrafu 23.
3. Oprócz w/w pkt zawodnicy uczestniczący w zawodach zobowiązani są do:
 - a. znajomości regulaminu sportowego i przepisów walki,
 - b. zgłoszenia się do walki natychmiast po wezwaniu przez spikera lub sędziego,
 - c. zgłaszanie się do uroczystego otwarcia i zamknięcia zawodów oraz wręczania nagród w obuwiu sportowym, doboku lub dresie sportowym,
 - d. zwracanie się do sędziów wyłącznie przez kierownika ekipy z wyjątkiem sytuacji zaistniałych w czasie walki (w ramach przepisów walki),
 - e. podporządkowanie się zarządzeniom kierownictwa zawodów oraz sędziego prowadzącego walkę,
 - f. kulturalnego i etycznego zachowania,
 - g. zawodnicy zobowiązani są do oddania organizatorowi wymaganego ubioru lub sprzętu do umieszczenia na nim logo sponsora w wyznaczonym w komunikacie trybie.

§ 16. Warunki uczestnictwa w zawodach

W zawodach indywidualnych i drużynowych startują zawodnicy którzy:

1. Są członkami klubów sportowych lub stowarzyszeń kultury fizycznej posiadających licencję PZTO na udział w współzawodnictwo. Nie dotyczy zawodów rozgrywanych w ramach sportu powszechnego AZS.
2. Posiadają licencję zawodnika PZTO. Nie dotyczy zawodów rozgrywanych w ramach sportu powszechnego AZS.
3. Zostali formalnie zgłoszeni przez klub lub stowarzyszenie kultury fizycznej, posiadające licencję PZTO na udział w współzawodnictwie. Nie dotyczy zawodów rozgrywanych w ramach sportu powszechnego AZS.
4. Mają wiek zgodny z regulaminem sportowym i regulaminem zawodów,
5. Posiadają zarejestrowane stopnie równe lub wyższe zgodnie z tabelą 6.

Tabela 6. Minimalne wymagania stopni

Kategoria	Wiek	Wymagany stopień dopuszczający zawodnika do walk	Wymagany stopień dopuszczający zawodnika do eliminacji i finałów Mistrzostw Polski
Dziecko	8-9 lat	9 kup	9 kup
Młodzik	10 - 11 lat	8 kup	8 kup
Juniorzy młodsi	12 - 14 lat	7 kup	7 kup
Juniorzy	15 - 17 lat		6 kup
Młodzieżowiec	18 - 21 lat		5 kup
Senior	17 lat +		4 kup

UWAGA:

W zawodach międzynarodowych, turniejach pretendentów wymagany stopień określa komunikat zawodów.

6. Posiadają limit wagi zgodny ze zgłoszeniem do zawodów. Do indywidualnych zawodów ogólnopolskich PZTO zawodniczka i zawodnik może być zgłoszony tylko w jednej kategorii wagowej.
7. Posiadają książeczkę sportowo-lekarską z aktualnymi (zgodnie z obowiązującymi przepisami) badaniami lekarskimi.
8. Zostali zakwalifikowani do startu po przeglądzie lekarskim. Lekarz nie ma prawa dopuszczać do zawodów w przypadku braku książeczki z ważnymi badaniami lekarskimi.
9. Zostali zweryfikowani przez Sekretarza Zawodów.
10. W indywidualnych Mistrzostwach Polski wszystkich grup wiekowych (również w eliminacjach) oraz innych zawodach indywidualnych nie mają prawa startu zawodniczki i zawodnicy nie posiadający obywatelstwa polskiego. Zawodnicy nieposiadający obywatelstwa polskiego mogą na terenie RP startować tylko w zawodach międzynarodowych lub takich, w których bezpośredni regulamin zawodów dopuszcza taką możliwość. Nie dotyczy zawodów rozgrywanych w ramach sportu powszechnego AZS.
11. W zawodach drużynowych seniorów dopuszcza się możliwość startu w składzie zgłoszonej drużyny zawodniczek i zawodników wypożyczonych. Limit zawodników wypożyczonych krajowych i zagranicznych do drużyny określi szczegółowy regulamin zawodów drużynowych kobiet i mężczyzn ustalony przez Zarząd PZTO.
12. Zawodnicy zobowiązani są do oddania organizatorowi wymaganego ubioru lub sprzętu do umieszczenia na nim logo sponsora w wyznaczonym w komunikacie trybie. we

§ 17. Zasady kwalifikacji do zawodów mistrzowskich

1. Zasady kwalifikacji do zawodów mistrzowskich określa komunikat zawodów. Prawo startu mają zawodnicy spełniające podane w nim warunki.

§ 18. Zgłoszenia do zawodów, weryfikacja

1. Zgłoszenia do zawodów dokonują kluby na podstawie komunikatu zawodów umieszczanego na stronie internetowej związku nie później niż 5 dni przed rozpoczęciem zawodów.
2. Za spóźnione zgłoszenie uważa się zgłoszenie zawodników posiadających już licencję PZTO dokonane po terminie 5 dni nie później jednak niż 2 dni przed oficjalną rejestracją i weryfikacją.
3. Zgłoszenia dokonywane są elektronicznie lub e-mailowo zgodnie z systemem PZTO i komunikatem zawodów.
4. Potwierdzenie zgłoszenia przez złożenie listy zawodników, trenerów, podpisanej imiennie przez kierownika zespołu następuje podczas rejestracji na zawodach.

5. Weryfikacja zgłoszenia:

- a. Weryfikacja wstępna prawidłowości i poprawności danych zgłoszenia dokonywana jest przez Sekretarza Zawodów.
- b. Weryfikacja ostateczna na zgodność z pozostałymi warunkami regulaminu sportowego (waga, badania itp.) dokonywana jest na zawodach przez Dyrektora Zawodów, Sędziego Głównego, Sekretarza Zawodów przed oficjalnym losowaniem.
- c. W sprawach spornych lub niejasnych ostateczne decyzje podejmuje Dyrektor Zawodów. *Uwaga:*

1. Po upływie terminu spóźnionego zgłoszenia, w ramach dokonanego zgłoszenia można tylko dokonać zmian dozwolonych regulaminem sportowym, nie można zgłosić dodatkowego zawodnika.

2. Procedura weryfikacji:

- a. *Listy zgłoszonych zawodników w poszczególnych kategoriach wagowych z oznaczonymi do rozstawienia zawodnikami zostaną oficjalnie udostępnione w momencie rozpoczęcia i miejscu oficjalnego ważenia (odpowiedzialny Sekretarz Zawodów),*
 - b. *W tym samym czasie rozpoczynają pracę: Dyrektor Zawodów, Sędzia Główny, Sekretarz Zawodów i Kierownik Organizacyjny.*
 - c. *Kierownik drużyny w momencie oficjalnego zgłoszenia zobowiązany jest sprawdzić zgodność oficjalnej listy zgłoszeniowej i wyjaśnić niezgodności z w/w kierownictwem zawodów uwaga pkt. 2 ppkt. b.*
 - d. *Po zakończeniu oficjalnego ważenia kierownictwo zawodów w w/w składzie dokonuje ostatecznej weryfikacji zgodnie z pkt. 5 ppkt. b,*
-

§ 19. Ważenie

1. Ważenie zawodników walczących w danym dniu powinno być przeprowadzone dzień przed rozegraniami danej kategorii wagowej w godzinach określonych komunikatem zawodów.
Uwaga:
*W przypadku usprawiedliwionego (decyzję podejmuje Dyrektor Zawodów) spóźnienia **klubu** na wagę oficjalną dopuszcza się:*
 - a. rozlosowanie zawodników spóźnionego klubu zgodnie ze zgłoszeniem i w terminach określonych komunikatem zawodów,
 - b. po uregulowaniu kary określonej w regulaminie sportowym zważenie zawodników w najbliższym możliwym organizacyjnie terminie,
 - c. zawodnicy nie posiadający limitu wagi zostają zdyskwalifikowani (nie istnieje możliwość zmiany kategorii).
2. Zawodnicy/czki mogą ważyć się w bieliźnie osobistej lub nago. W zawodach juniorów młodszych i młodzików zawodnicy ważą się w strojach gimnastycznych (koszulka i krótkie spodenki).
3. W miarę możliwości ważenia kobiet dokonują – kobiety, mężczyzn – mężczyźni.
4. Ważenie może być przeprowadzone tylko raz, jednakże dopuszcza się możliwość jednego dodatkowego ważenia w granicach limitu czasu oficjalnego ważenia zawodnika, który nie zakwalifikował się za pierwszym razem.
5. Zawodnik, który podczas oficjalnego ważenia – do jego zakończenia - nie uzyskał limitu wagi zgodnego ze zgłoszeniem zostaje zdyskwalifikowany.
6. Zawodnik, który podczas oficjalnego ważenia, do jego zakończenia, w zawodach międzynarodowych i mistrzowskich poprzedzonych kwalifikacjami (a wyjątkiem zawodów rozgrywanych w systemie współzawodnictwa dzieci i młodzieży) nie uzyskał limitu wagi zgodnego ze zgłoszeniem zostaje zdyskwalifikowany.
Uwaga:
Dopuszcza się (po uregulowaniu kary przewidzianej regulaminem sportowym) zmianę kategorii wagowej przez zawodnika na inną niż w oficjalnym zgłoszeniu w innych zawodach niż wymienione powyżej jeżeli pozwalają na to możliwości regulaminowe i organizacyjne (decyzję podejmuje Dyrektor Zawodów).
7. Organizator zobowiązany jest udostępnić wagę, identyczną jak oficjalna, w miejscu zakwaterowania lub miejscu zawodów najpóźniej na godzinę przed oficjalnym ważeniem. Lokalizacja wagi winna być ogłoszona w miejscu zakwaterowania. Wszyscy zawodnicy ważeni są w jednym miejscu i na tej samej wadze. Dopuszcza się powołanie dwóch komisji wagi i wyznaczenie dwóch miejsc w przypadku jednoczesnego rozgrywania zawodów kobiet i mężczyzn. Organizator zobowiązany jest zapewnić odpowiednie pomieszczenie umożliwiające w sposób prawidłowy przeprowadzenie wagi (miejsce niedostępne dla nie ważonych zawodniczek i zawodników).
8. Przekroczenie limitu wagi jest określone przez liczbę dwóch miejsc po przecinku (setna) powyżej określonej wagi. Na przykład kategoria poniżej 58 kg oznacza wagę 58.00 (włącznie z 58.009, podczas gdy 58.01 oznacza przekroczenie limitu wagi i dyskwalifikację). Powyżej 58 kg rozpoczyna się od wagi 58.01, a waga 57.99 jest niewystarczająca i prowadzi do dyskwalifikacji.
9. W wyjątkowych przypadkach PZTO może zmienić granice limitów wagowych.
10. Ważenie winno być przeprowadzone na wadze dziesiętnej lub elektronicznej o aktualnej legalizacji z tolerancją 0,01 kg (odpowiada organizator). Liczba wag winna umożliwić sprawne przeprowadzenie ważenia.
11. Podczas ważenia zawodnik przedkłada komisji wagi licencję lub dokument tożsamości, a jeżeli nie prowadzona jest kontrola medyczna książeczkę sportowo lekarską z ważnymi badaniami lekarskimi.
12. W wszystkich kategoriach wiekowych komisja wagi rejestruje dokładną wagę ciała zawodników.

§ 20. Przegląd lekarski

1. Zaleca się przeprowadzenie kontroli lekarskiej przez lekarza przy ważeniu zawodników. Lekarz na podstawie orzeczonej w książeczce zdrowia zdolności do zawodów oraz kontroli kwalifikuje zawodników do zawodów oznaczając to w odpowiednim protokole.
Uwaga:
Dopuszcza się sprawdzenie ważności i prawidłowości badań lekarskich podczas ważenia przez sędziów komisji wagi.
2. Badania lekarskie muszą być przeprowadzane systematycznie, co sześć miesięcy dla zawodników i zawodniczek do 21 roku życia przez upoważnione przychodnie sportowo-lekarskie lub lekarza z

uprawnieniami lekarza sportowego zgodnie z przepisami.

3. Zawodnicy starsi i zawodnicy kadry olimpijskiej mają obowiązek wykonywania okresowych badań lekarskich przez upoważnione przychodnie sportowo lekarskie systematycznie zgodnie z obowiązującymi przepisami.

§ 21. Rozstawienie

- I. We wszystkich zawodach PZTO rozstawieni są zawodnicy z miejsc 1 – 4 rankingu PZTO określonej grupy wiekowej w danej kategorii wagowej.
- II. W przypadku braku rankingu zawodnicy rozstawieni zostają w kolejności miejsc 1 - 4 z poprzednich ogólnopolskich zawodów tej samej kategorii wiekowej. =
- III. W zawodach, w których rozgrywane są zawody eliminacyjne /nie zaliczone do rankingu/ w pierwszej kolejności rozstawiani są zawodnicy, którzy zdobyli miejsca 1 – 4 w pierwszej eliminacji.

Uwaga:

- a. *W przypadku niemożliwości spełnienia pkt. I; II; III Dyrektor Zawodów może przyjąć inne zasady rozstawiania.*
 - b. *W przypadku zawodów eliminacyjnych zawodnicy kadry nie podlegają rozstawieniu.*
 - c. *Dyrektor Zawodów może podjąć decyzję o zmniejszeniu liczby rozstawianych zawodników redukując w pierwszej kolejności zawodników z ostatniej eliminacji.*
- IV. Zawodnicy rozstawieni są wg następujących zasad:
 1. rozstawieniu do poszczególnych ćwiartek podlegają zawodnicy z miejsc 1-4 zgodnie z zasadą 1-4, 2-3 (w przypadku niezgodności rozstawienia z rozstawieniem klubowym następuje zmiana na pozycjach 3 i 4),
 2. w dalszej kolejności rozstawianiu podlegają zawodnicy z jednego klubu,
 3. w drużynowych zawodach ogólnopolskich rozstawiane są zespoły zajmujące miejsca 1-4 z poprzednich zawodów tej samej rangi (zgodnie ze schematem 1-4, 2-3),
 4. w indywidualnych zawodach wojewódzkich (okręgowych / regionalnych) rozstawieniu wg klucza 1-4, 2-3 podlegają kolejno:
 - a. zawodnicy z miejscami 1-4 z poprzednich zawodów tej samej rangi,
 - b. zawodnicy z jednego klubu,
 - c. zawodnicy z jednego województwa.

§ 22. Losowanie

1. We wszystkich zawodach w konkurencjach walk, gdzie występuje więcej niż dwóch zawodników w wadze lub spotyka się więcej niż dwie drużyny należy przeprowadzić losowanie.
2. Dopuszcza się przeprowadzenie losowania za pomocą komputera wyłącznie za pomocą programu losowania komputerowego autoryzowanego przez PZTO.
3. W konkurencjach układów, losowana jest kolejność wykonania układów przez poszczególnych zawodników.
4. Losowania bezpośrednio po zakończeniu ważenia i weryfikacji dokonuje komisja w składzie: Dyrektor Zawodów, Sędzia Główny, Sekretarz Zawodów, Kierownik Organizacyjny.
5. Z przeprowadzonego losowania sporządza się protokoły walk /drabinki/ wg określonego wzoru.
6. Oficjalne protokoły z losowania muszą zostać udostępnione do wglądu kierownikom ekip bezpośrednio po zakończeniu oficjalnego losowania.
7. Ewentualne uwagi do wyników losowania mogą być zgłoszone do w/w kierownictwa zawodów w przeciągu 30' (trzydziestu minut) od momentu udostępnienia protokołów z oficjalnego losowania.

Uwaga:

Dyrektor Zawodów w celu przekazania istotnych informacji może zwołać spotkanie kierowników ekip. O czasie i miejscu decyduje w porozumieniu z Kierownikiem Organizacyjnym.

§ 23. Ubiór zawodnika

1. Ubiór zawodnika musi być zgodny z przepisami WTF i ETU
 - a. Zawodnik zanim znajdzie się na polu walki powinien być ubrany w uznawany (licencjonowany) przez WTF strój taekwondo (dobok), ochraniacz tułowia, kask, suspensor, ochraniacze przedramion i goleni, rękawice ochronne oraz ochraniacz zębów. Suspensor oraz ochraniacze przedramion i goleni powinny być założone pod dobokiem.
 - b. W kategorii młodzika i juniorów młodszych obowiązkowe jest stosowanie ochraniaczy śródstopia.
 - c. We wszystkich zawodach krajowych z wyjątkiem zawodów mistrzowskich dopuszcza się stosowanie ochraniaczy kolan, łokci i śródstopia.

-
- d. Zakładanie czegokolwiek na głowę oprócz kasku jest niedozwolone.
 2. Wykorzystanie powierzchni stroju na identyfikację klubową i sponsorów zostanie określone odrębnym rozporządzeniem Zarządu PZTO.

§ 24. Badania antydopingowe

1. W przypadku prowadzenia badań antydopingowych wyznaczone zawodniczki i zawodnicy mają obowiązek podporządkować się regulaminowi badań antydopingowych i Komisji Antydopingowej.
2. Odmowa poddania się badaniom antydopingowym jest jednoznaczna z pozytywnym wynikiem badania.
3. Organizator zabezpiecza pomieszczenie do przeprowadzenia kontroli antydopingowej.

§ 25. Sprawozdawczość

Pełna dokumentacja zawodów winna zawierać:

1. komunikat końcowy (podpisany przez Sędziego Głównego i Dyrektora Zawodów) – odpowiedzialny Sekretarz Zawodów,
2. protokoły walk „drabinki” z naniesionymi wynikami – odpowiedzialny Sędzia Główny i Sekretarz Zawodów,
3. protokoły poszczególnych walk – odpowiedzialny Sędzia Główny, Sekretarz Zawodów.
4. listę sędziów, potwierdzone zlecenia sędziowania – odpowiedzialny Sędzia Główny,
5. dokumentacja obserwacji sędziów – odpowiedzialny Sędzia Obserwator i Sędzia Główny,
6. protesty oraz decyzje komisji arbitrażowej – odpowiedzialny Dyrektor Zawodów,
7. protokół wagi – odpowiedzialny przewodniczący komisji wagi, Sędzia Główny,
8. protokół lekarski – odpowiedzialny lekarz zawodów,
9. sprawozdanie z zawodów – odpowiedzialny Dyrektor Zawodów,
10. oficjalne zgłoszenia klubowe – odpowiedzialny Sekretarz Zawodów.

§ 26. Nagrody, protesty, kary, komisja arbitrażowa

I. Nagrody

1. Przyznaje się nagrody honorowe, medale, puchary, dyplomy a także nagrody rzeczowe lub pieniężne.
2. Nagrody na zawodach dostarcza organizator zgodnie z umową z PZTO.
3. Dopuszcza się inne formy okazjonalnego nagradzania po uzgodnieniu z Dyrektorem Zawodów.
4. Najlepszego zawodnika zawodów typuje Dyrektor Zawodów po zasięgnięciu opinii Sędziego Głównego i trenerów.
5. W zawodach obowiązkowo przyznaje się:
 - a. w MP za miejsca 1-3 medale i dyplomy. Medal otrzymuje również trener złotego medalisty/medalistki MP,
 - b. w OTK za miejsca 1-3 dyplomy.
6. Klubom, które w zawodach drużynowych zajęły miejsca 1-3 – przyznaje się puchary, za miejsca 1-5 – dyplomy. Zawodnicy (max. 2 w kategorii wagowej) oraz trenerzy klubów, które zdobyły miejsca 1-3 otrzymują medale.
7. W Mistrzostwach Regionu za miejsca 1-3 – medale i dyplomy.
8. W zawodach regionalnych za miejsca 1-3 dyplomy

II. Komisja arbitrażowa

1. Dyrektor Zawodów powołuje trzyosobową komisję arbitrażową w składzie: Dyrektor Zawodów (przewodniczący), Sędzia Główny i kierownik maty w walce której dotyczy protest, lub inna osoba gwarantująca bezstronność;
 2. Odpowiedzialność komisji arbitrażowej:
 - a. Komisja rozpatruje protesty i koryguje błędy w ocenie sędziowskiej zgodnie z własnymi decyzjami dotyczącymi napływających protestów. Podejmuje dyscyplinarne działania w stosunku do sędziów winnych pomyłek lub innych form zachowania niezgodnego z przepisami. Rezultaty działań należy opisać a opis załączyć do sprawozdań z zawodów.
 - b. Komisja działa w trakcie zawodów jako Nadzwyczajna Komisja Dyscyplinarna w stosunku do wszystkich osób i spraw związanych z przebiegiem zawodów.
 - c. Komisja ma prawo zebrania osób, których dotyczy zdarzenie, celem potwierdzenia jego przebiegu
 - d. W przypadku naruszenia obowiązujących przepisów lub regulaminów komisja ma prawo odsunąć zawodnika, trenera, sędziego lub inne osoby od zawodów i skierować wnioski do komisji dyscyplinarnej Związku.
 - e. Decyzje Komisji muszą być publicznie ogłoszone,
-

3. Sytuacje podlegające odwołaniu:
 - a. Błędy w werdykcie, podliczeniu punktów lub pomyłki w przyznaniu punktów nie temu zawodnikowi powinny być poprawione,
 - b. Błędy w zastosowaniu regulaminu zawodów: jeśli członkowie komisji stwierdzą, że sędzia popełnił błąd w zastosowaniu regulaminu, to rezultat błędu powinien być poprawiony, a sędzia ukarany,
 - c. Błędy w ocenie faktów: jeśli członkowie komisji stwierdzą, że wystąpił wyraźny błąd w ocenie faktów, takich jak siła ciosu, stopień niebezpieczeństwa czynu lub działania, celowości działania, czas akcji w kontekście komendy lub powierzchni pola zawodów, decyzja nie powinna być zmieniona, ale sędziowie powinni być ukarani.
4. W przypadku protestu kierownik drużyny musi natychmiast zgłosić chęć złożenia protestu Dyrektorowi Zawodów. Pisemną prośbę o zmianę decyzji wraz z opłatą **zgodną z tabelą nr 7** kierownik ekipy musi złożyć w ciągu 10 minut od zakończenia walki. W przypadku pozytywnego rozpatrzenia protestu kwota ta podlega zwrotowi.
5. Procedura rozpatrywania protestu:
 - a. Dyskusja nad ponowną oceną walki powinna być prowadzona bez członków tego samego klubu co zawodnicy. Decyzja jest podejmowana zgodnie z większością głosów.
 - b. Członkowie Komisji Arbitrażowej mogą wezwać sędziów danej walki lub inne osoby w celu ustalenia przebiegu zdarzeń.
 - c. Decyzje komisji Arbitrażowej są ostateczne i w tym wypadku nie są dopuszczane dalsze apelacje.
6. Kierownicy ekip mają prawo składać na piśmie uwagi dotyczące spraw sędziowskich, organizacyjnych itp. Dyrektorowi Zawodów lub do PZTO, OZTO

III. Kary

Kluby będą karane za nieprzestrzeganie przepisów PZTO w zawodach międzynarodowych, ogólnopolskich, regionalnych wg zestawienia – patrz tabela 7.

UWAGI:

1. *Kary egzekwuje Dyrektor Zawodów i Sędzia Główny.*
2. *Kara wymieniona w pkt. 1 winna być wpłacona przed rozpoczęciem losowania, a z poz. 2-5 przed rozpoczęciem zawodów.*
3. *Kara wymieniona w pkt. 6-10 wpłacana jest na konto PZTO w terminie 7 dni od dnia nałożenia.*
4. *W przypadku nie uiszczenia kary z poz. 1 zawodnicy klubu nie mają prawa startu w danych zawodach, a z poz.2-7 w zawodach najbliższych, aż do czasu uregulowania należności.*
5. *Kary wpłacane są kierownikowi organizacyjnemu zawodów, który ma obowiązek rozliczyć się z PZTO lub OZTO.*

Tabela 7. Wysokości opłat: kar za nieprzestrzeganie przepisów oraz zgłaszanie protestu

Lp.	Specyfikacja przewinienia	Opłata [zł]	Uwagi
1	Spóźnione zgłoszenie zawodnika do zawodów	40,00	
2	Zgłoszenie niepełne lub nieprawidłowe dane	40,00	
3	Nie zgłoszenie na wagę zawodnika zgłoszonego do startu	40,00	wycofać zawodnika można do godz.10.00 w dniu losowania
4	Spóźnienie zawodnika na wagę	500,00	kara jednorazowa dla klubu
5	Zmiana kategorii wagowej na inną niż w oficjalnym zgłoszeniu	30,00	
6	Nie zgłoszenie się do walki bez wycofującej decyzji lekarza	100,00	
7	Sekundant bez stroju sportowego	100,00	
8	Zawodnik bez stroju sportowego podczas ceremonii dekoracji, otwarcia lub zamknięcia	50,00	
9	Brak udziału klubu w ceremonii otwarcia lub zamknięcia	200,00	usprawiedliwia zgoda na zgłoszony wyjazd
10	Nieuzasadnione nie zgłoszenie się do ceremonii dekoracji	50,00	usprawiedliwia zgoda na zgłoszony wyjazd
11	Zgłoszenie protestu	400,00	

§ 27. Zasady postępowania w przypadku nokautu

1. Sędzia pola walki każdorazowo ma obowiązek przekazać sędziemu głównemu zawodów pisemną informację o przerwaniu walki ze względu na nokaut podając imię i nazwisko zawodnika, przynależność klubową i numer walki.
2. Sędzia główny zawodów pisemne informacje o zaistniałych nokautach przekazuje dyrektorowi zawodów.
3. Zawodnik, który uległ nokautowi w walce nie może być dopuszczony do dalszej rywalizacji.
4. Informację o zaistniałym nokaucie lekarz zawodów obowiązkowo wpisuje do książeczki sportowo-lekarskiej zawodnika (wzór PZTO) wraz z opisem zaistniałej sytuacji bezpośrednio po zdarzeniu.
5. Zawodnik który uległ nokautowi zobligowany jest do uzyskania ponownego orzeczenia o możliwości uczestniczenia w rywalizacji sportowej i braku przeciwwskazań do uprawiania sportu, które wydaje lekarz z uprawnieniami do orzekania w sporcie z zaznaczeniem, iż badania wykonane są po nokaucie. Za pośrednictwem macierzystego klubu zawodnik zobligowany jest do przekazania orzeczenia o możliwości uczestniczenia w rywalizacji sportowej i braku przeciwwskazań do uprawiania sportu do biura PZTO. Zawodnicy Kadr Narodowych w/w orzeczenie winni uzyskać w Centralnym Ośrodku Medycyny Sportowej.
6. Rejestr nokautów prowadzi biuro PZTO. Dyrektor zawodów rozegranych/zakończonych zobowiązany jest do przekazania stosownych informacji zebranych i podpisanych przez służbę medyczną oraz sędziów wraz ze sprawozdaniem do biura PZTO. Przed rozegranie kolejnych zawodów biuro PZTO przekazuje bieżące informacje dotyczące nokautów wyznaczonemu dyrektorowi zawodów.

§ 28. Prawo interpretacji regulaminu sportowego

We wszystkich sprawach nie ujętych niniejszym regulaminem decyzja należy podczas zawodów do Dyrektora Zawodów, w pozostałych przypadkach do Zarządu PZTO.

Znowelizowano i zatwierdzono dn. 30.09.2016r. obowiązuje od dnia ogłoszenia.